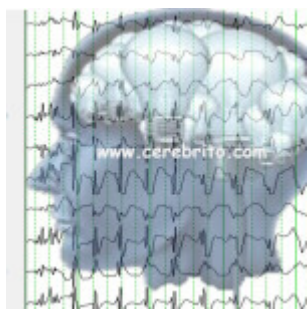


Epilepsia y Aprendizaje



El aprendizaje es un proceso que inicia desde el momento en que nacemos, en todas las actividades que realizamos vamos aprendiendo y esta es la forma en que nos vamos adaptando a la vida.

En el proceso de aprendizaje se encuentra de la mano la memoria; para poder aprender es necesario que guardemos información en nuestra memoria y cuando volvemos a la actividad aprendida echamos mano de la memoria.

Aprendizaje lo definimos como los cambios producidos en el sistema nervioso central derivados de una experiencia dada los cuales son duraderos y se manifiestan con cambios en el comportamiento de una persona.

Para que se produzca aprendizaje; en el sistema nervioso debe de producirse un estímulo en las terminaciones nerviosas llamadas dendritas, las cuales se multiplican formando nuevas uniones llamadas sinapsis. A éste fenómeno se le conoce con el nombre de Plasticidad Cerebral y conforme se va estimulando una conducta aprendida, ésta se va reforzando lo que nos permite consolidar la memoria.

Para que el aprendizaje se desarrolle en forma correcta en un individuo, es importante que se lleve un proceso de consolidación como el que ocurre con el aprendizaje escolar en el cual intervienen las funciones mentales complejas.

Un paciente que presenta epilepsia, puede presentar problemas en su atención, percepción, lectura, aprendizaje, formación de conceptos, dificultad para resolver problemas. Es frecuente observar al paciente con epilepsia que se le olvidan palabras mientras está dialogando, tiene dificultad para concentrarse como estudiar o aprender, presenta problemas en la memoria a

corto plazo, cambia palabras o frases por otras (parafasias) y tiene errores gramaticales.

Existen 2 causas principales que desarrollan los trastornos de aprendizaje:

1. Causa Genética:

Juega un papel importante; el riesgo familiar de presentar un trastorno del aprendizaje es del 35% al 40% y la genética molecular ha detectado a los cromosomas 6, 15 y 18 implicados en los trastornos de la lectura; los cromosomas 16 y 19 implicados en los trastornos del lenguaje .

2. Causas Adquiridas

Complicaciones perinatales (alrededor del nacimiento), como el bajo peso al nacer, prematuridad, lesiones cerebrales (hemorragia periventricular) las cuales pueden producir problemas visomotores y visoespaciales; las infecciones cerebrales, traumatismos craneoencefálicos que producen lesiones cerebrales, enfermedades inmunológicas de tipo autoinmune como el Lupus Eritematoso Sistémico.

El proceso de aprendizaje se lleva a cabo utilizando los 5 órganos de los sentidos; vista, audición, tacto, olfato y gusto